

Series : YXZW2



SET ~ 1

रोल नं.

Roll No.

--	--	--	--	--	--	--	--

कोड नं.
Code No. **55/2/1**

परीक्षार्थी प्रश्न-पत्र कोड को उत्तर-पुस्तिका के मुख-पृष्ठ पर अवश्य लिखें।

Candidates must write the Q.P. Code on the title page of the answer-book.



भौतिक विज्ञान (सैद्धान्तिक)



PHYSICS (Theory)

निर्धारित समय : 3 घण्टे

Time allowed : 3 hours

अधिकतम अंक : 70

Maximum Marks : 70

नोट / NOTE

~

- | | |
|-------|-----------------------------------------------------------------------------------------------------------------------------------------------------------------------------------------------------------------------------------------------------------------------------------------------------------------------------------------------------------------------------------------------------------------------------------------------------------------------------------------------------------------------------------|
| (I) | कृपया जाँच कर लें कि इस प्रश्न-पत्र में मुद्रित पृष्ठ 23 हैं।
Please check that this question paper contains 23 printed pages. |
| (II) | कृपया जाँच कर लें कि इस प्रश्न-पत्र में 33 प्रश्न हैं।
Please check that this question paper contains 33 questions. |
| (III) | प्रश्न-पत्र में दाहिने हाथ की ओर दिए गए प्रश्न-पत्र कोड को परीक्षार्थी उत्तर-पुस्तिका के मुख-पृष्ठ पर लिखें।
Q.P. Code given on the right hand side of the question paper should be written on the title page of the answer-book by the candidate. |
| (IV) | कृपया प्रश्न का उत्तर लिखना शुरू करने से पहले, उत्तर-पुस्तिका में यथा स्थान पर प्रश्न का क्रमांक अवश्य लिखें।
Please write down the serial number of the question in the answer-book at the given place before attempting it. |
| (V) | इस प्रश्न-पत्र को पढ़ने के लिए 15 मिनट का समय दिया गया है। प्रश्न-पत्र का वितरण पूर्वाह्न में 10.15 बजे किया जाएगा। 10.15 बजे से 10.30 बजे तक परीक्षार्थी केवल प्रश्न-पत्र को पढ़ेंगे और इस अवधि के दौरान वे उत्तर-पुस्तिका पर कोई उत्तर नहीं लिखेंगे।
15 minute time has been allotted to read this question paper. The question paper will be distributed at 10.15 a.m. From 10.15 a.m. to 10.30 a.m., the candidates will read the question paper only and will not write any answer on the answer-book during this period. |



~

सामान्य निर्देश :

निम्नलिखित निर्देशों को ध्यानपूर्वक पढ़िए और उनका पालन कीजिए :

- (i) इस प्रश्न-पत्र में 33 प्रश्न हैं। सभी प्रश्न अनिवार्य हैं।
- (ii) यह प्रश्न-पत्र पाँच खण्डों में विभाजित है – खण्ड-क, ख, ग, घ तथा ङ।
- (iii) खण्ड – क में प्रश्न संख्या 1 से 16 तक बहुविकल्पीय प्रकार के प्रश्न हैं। प्रत्येक प्रश्न 1 अंक का है।
- (iv) खण्ड – ख में प्रश्न संख्या 17 से 21 तक अति लघु-उत्तरीय प्रकार के प्रश्न हैं। प्रत्येक प्रश्न 2 अंकों का है।
- (v) खण्ड – ग में प्रश्न संख्या 22 से 28 तक लघु-उत्तरीय प्रकार के प्रश्न हैं। प्रत्येक प्रश्न 3 अंकों का है।
- (vi) खण्ड – घ में प्रश्न संख्या 29 तथा 30 केस अध्ययन-आधारित प्रश्न हैं। प्रत्येक प्रश्न 4 अंकों का है।
- (vii) खण्ड – ङ में प्रश्न संख्या 31 से 33 तक दीर्घ-उत्तरीय प्रकार के प्रश्न हैं। प्रत्येक प्रश्न 5 अंकों का है।
- (viii) प्रश्न-पत्र में समग्र विकल्प नहीं दिया गया है। यद्यपि, खण्ड-क के अतिरिक्त अन्य खण्डों के कुछ प्रश्नों में आंतरिक विकल्प दिया गया है।
- (ix) ध्यान दें कि दृष्टिबाधित परीक्षार्थियों के लिए एक अलग प्रश्न-पत्र है।
- (x) कैल्कुलेटर का उपयोग वर्जित है।

जहाँ आवश्यक हो, आप निम्नलिखित भौतिक नियतांकों के मानों का उपयोग कर सकते हैं :

$$c = 3 \times 10^8 \text{ m/s}$$

$$h = 6.63 \times 10^{-34} \text{ Js}$$

$$e = 1.6 \times 10^{-19} \text{ C}$$

$$\mu_0 = 4\pi \times 10^{-7} \text{ T m A}^{-1}$$

$$\epsilon_0 = 8.854 \times 10^{-12} \text{ C}^2 \text{ N}^{-1} \text{ m}^{-2}$$

$$\frac{1}{4\pi\epsilon_0} = 9 \times 10^9 \text{ N m}^2 \text{ C}^{-2}$$

$$\text{इलेक्ट्रॉन का द्रव्यमान (m}_e\text{)} = 9.1 \times 10^{-31} \text{ kg.}$$

$$\text{न्यूट्रॉन का द्रव्यमान} = 1.675 \times 10^{-27} \text{ kg.}$$

$$\text{प्रोटॉन का द्रव्यमान} = 1.673 \times 10^{-27} \text{ kg.}$$

$$\text{आवोगाद्रो संख्या} = 6.023 \times 10^{23} \text{ प्रति ग्राम मोल}$$

$$\text{बोल्ट्ज़मान नियतांक} = 1.38 \times 10^{-23} \text{ JK}^{-1}$$



~

General Instructions :

Read the following instructions very carefully and follow them :

- (i) This question paper contains **33** questions. All questions are **compulsory**.
- (ii) This question paper is divided into **five** sections – Sections **A, B, C, D** and **E**.
- (iii) In **Section A** : Question numbers **1** to **16** are Multiple Choice type questions. Each question carries **1** mark.
- (iv) In **Section B** : Question numbers **17** to **21** are Very Short Answer type questions. Each question carries **2** marks.
- (v) In **Section C** : Question numbers **22** to **28** are Short Answer type questions. Each question carries **3** marks.
- (vi) In **Section D** : Question numbers **29 & 30** are case study-based questions. Each question carries **4** marks.
- (vii) In **Section E** : Question numbers **31** to **33** are Long Answer type questions. Each question carries **5** marks.
- (viii) There is no overall choice given in the question paper. However, an internal choice has been provided in few questions in all the Sections except Section **A**.
- (ix) Kindly note that there is a separate question paper for Visually Impaired candidates.
- (x) Use of calculators is **not** allowed.

You may use the following values of physical constants wherever necessary :

$$c = 3 \times 10^8 \text{ m/s}$$

$$h = 6.63 \times 10^{-34} \text{ Js}$$

$$e = 1.6 \times 10^{-19} \text{ C}$$

$$\mu_0 = 4\pi \times 10^{-7} \text{ T m A}^{-1}$$

$$\epsilon_0 = 8.854 \times 10^{-12} \text{ C}^2 \text{ N}^{-1} \text{ m}^{-2}$$

$$\frac{1}{4\pi\epsilon_0} = 9 \times 10^9 \text{ N m}^2 \text{ C}^{-2}$$

$$\text{Mass of electron (m}_e\text{)} = 9.1 \times 10^{-31} \text{ kg.}$$

$$\text{Mass of neutron} = 1.675 \times 10^{-27} \text{ kg.}$$

$$\text{Mass of proton} = 1.673 \times 10^{-27} \text{ kg.}$$

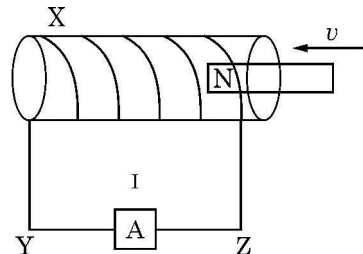
$$\text{Avogadro's number} = 6.023 \times 10^{23} \text{ per gram mole}$$

$$\text{Boltzman's constant} = 1.38 \times 10^{-23} \text{ JK}^{-1}$$



खण्ड - क

1. दो आवेश, जिनमें प्रत्येक $-q$ है, किसी समबाहु त्रिभुज ABC के दो शीर्षों A तथा B पर स्थित हैं। यदि AB का मध्यबिन्दु M है तो C पर नेट विद्युत क्षेत्र निम्नलिखित में से किसके अनुदिश होगा ? 1
 (A) CA (B) CB
 (C) MC (D) CM
2. किसी छात्रा के पास तीन प्रतिरोधक हैं जिनमें प्रत्येक का प्रतिरोध R है। यदि वह $\frac{2}{3} R$ प्रतिरोध प्राप्त करना चाहती है तो उसे इन प्रतिरोधकों को किस प्रकार संयोजित करना चाहिए ? 1
 (A) सभी तीनों प्रतिरोधकों को श्रेणी में
 (B) सभी तीनों प्रतिरोधकों को पार्श्व में
 (C) दो प्रतिरोधकों के श्रेणी संयोजन को तीसरे प्रतिरोधक से पार्श्व में
 (D) दो प्रतिरोधकों के पार्श्व संयोजन को तीसरे प्रतिरोधक से श्रेणी में
3. किसी धारावाही चालक, जिससे x -दिशा में $1A$ धारा प्रवाहित हो रही है, का 1 cm लम्बा सीधा खण्ड कार्तीय निर्देशांक प्रणाली के मूलबिन्दु पर सममिततः रखा है। इस खण्ड के कारण बिन्दु $(1\text{m}, 1\text{m}, 0)$ पर चुम्बकीय क्षेत्र है 1
 (A) $1.0 \times 10^{-9} \hat{k} \text{ T}$ (B) $-1.0 \times 10^{-9} \hat{k} \text{ T}$
 (C) $\frac{5.0}{\sqrt{2}} \times 10^{-10} \hat{k} \text{ T}$ (D) $-\frac{5.0}{\sqrt{2}} \times 10^{-10} \hat{k} \text{ T}$
4. द्विध्रुव आघूर्ण 'M' के किसी लघु चुम्बकीय द्विध्रुव के कारण उसके अक्ष के अनुदिश उसके केन्द्र से दूरी 'r' पर चुम्बकीय क्षेत्र होगा - 1
 (A) $\frac{\mu_0}{4\pi} \times \frac{2M}{r^3}$ (B) $\frac{\mu_0}{4\pi} \times \frac{M}{r^3}$
 (C) $\frac{\mu_0}{4\pi} \times \frac{M}{2r^3}$ (D) $\frac{\mu_0}{4\pi} \times \frac{2M}{r^2}$
5. आरेख में लकड़ी के किसी खोखले पाइप से कुण्डली X लिपटी है। किसी स्थायी चुम्बक को दायीं ओर से नियत वेग v से इस पाइप के भीतर धकेला गया है तथा यह पाइप के बायीं ओर से बाहर आता है। चुम्बक के प्रवेश करते और बाहर निकलते समय तार YZ में धारा की दिशा होगी 1



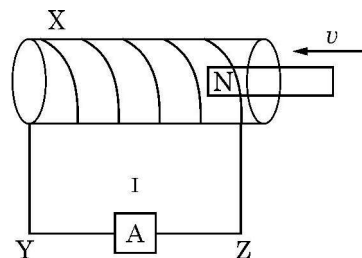
- (A) Y से Z की ओर और फिर Y से Z की ओर (B) Z से Y की ओर और फिर Y से Z की ओर
 (C) Y से Z की ओर और फिर Z से Y की ओर (D) Z से Y की ओर और फिर Z से Y की ओर



~

SECTION – A

1. Two charges $-q$ each are placed at the vertices A and B of an equilateral triangle ABC. If M is the mid-point of AB, the net electric field at C will point along 1
 (A) CA (B) CB
 (C) MC (D) CM
2. A student has three resistors, each of resistance R. To obtain a resistance of $\frac{2}{3}R$, she should connect 1
 (A) all the three resistors in series.
 (B) all the three resistors in parallel.
 (C) two resistors in series and then this combination in parallel with the third resistor.
 (D) two resistors in parallel and then this combination in series with the third resistor.
3. A 1 cm straight segment of a conductor carrying 1 A current in x direction lies symmetrically at origin of Cartesian coordinate system. The magnetic field due to this segment at point (1m, 1m, 0) is 1
 (A) $1.0 \times 10^{-9} \hat{k} \text{ T}$ (B) $-1.0 \times 10^{-9} \hat{k} \text{ T}$
 (C) $\frac{5.0}{\sqrt{2}} \times 10^{-10} \hat{k} \text{ T}$ (D) $-\frac{5.0}{\sqrt{2}} \times 10^{-10} \hat{k} \text{ T}$
4. The magnetic field due to a small magnetic dipole of dipole moment 'M' at a distance 'r' from the centre along the axis of the dipole is given by 1
 (A) $\frac{\mu_0}{4\pi} \times \frac{2M}{r^3}$ (B) $\frac{\mu_0}{4\pi} \times \frac{M}{r^3}$
 (C) $\frac{\mu_0}{4\pi} \times \frac{M}{2r^3}$ (D) $\frac{\mu_0}{4\pi} \times \frac{2M}{r^2}$
5. In the figure X is a coil wound over a hollow wooden pipe. 1



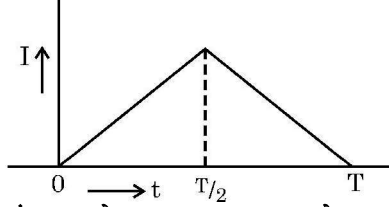
A permanent magnet is pushed at a constant speed v from the right into the pipe and it comes out at the left end of the pipe. During the entry and the exit of the magnet, the current in the wire YZ will be from

- (A) Y to Z and then Y to Z (B) Z to Y and then Y to Z
- (C) Y to Z and then Z to Y (D) Z to Y and then Z to Y

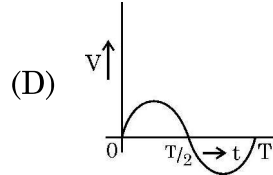
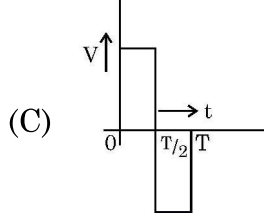
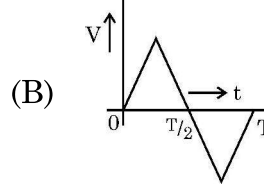
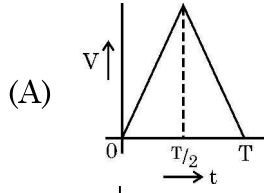


6. किसी प्रेरक से प्रवाहित प्रत्यवर्ती धारा I का समय t के साथ एक चक्र के प्रवाह में आरेख में दर्शाए अनुसार विचरण का प्रेक्षण किया गया ।

1



नीचे दिया गया कौन सा आरेख तरंग रूप वोल्टता V का समय t के साथ सही विचरण निरूपित करता है ?



7. कोई ट्रांसफॉर्मर 200 V ac स्रोत से संयोजित है । यह ट्रांसफॉर्मर किसी युक्ति को 3000 V की आपूर्ति करता है । यदि प्राथमिक कुण्डली में फेरों की संख्या 450 है, तो इसकी द्वितीयक कुण्डली में फेरों की संख्या होगी –

1

- (A) 30 (B) 450
(C) 4500 (D) 6750

8. नीचे दिया गया कौन सा एक कथन सही है ?

स्थिर आवेशों के कारण उत्पन्न विद्युत क्षेत्र

1

- (A) संरक्षी होता है तथा क्षेत्र रेखाएँ बन्द पाश नहीं बनाती हैं ।
(B) संरक्षी होता है तथा क्षेत्र रेखाएँ बन्द पाश बनाती हैं ।
(C) असंरक्षी होता है तथा क्षेत्र रेखाएँ बन्द पाश नहीं बनाती हैं ।
(D) असंरक्षी होता है तथा क्षेत्र रेखाएँ बन्द पाश बनाती हैं ।

9. कोई टब 30.0 cm ऊँचाई तक किसी पारदर्शी द्रव से भरा है । इस टब की तली पर रखे किसी सिक्के की आभासी गहराई 16.0 cm पायी जाती है । इस द्रव में प्रकाश की चाल होगी

1

- (A) $1.6 \times 10^8 \text{ m s}^{-1}$ (B) $2.0 \times 10^8 \text{ m s}^{-1}$
(C) $3.0 \times 10^8 \text{ m s}^{-1}$ (D) $2.5 \times 10^8 \text{ m s}^{-1}$

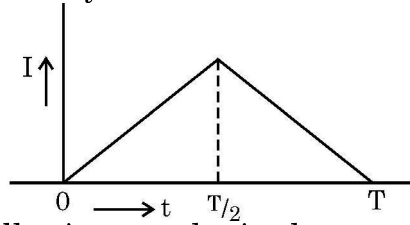
10. हाइड्रोजन परमाणु की परमाणु स्पेक्ट्रमी उत्सर्जन रेखाएँ किसी जिंक पृष्ठ पर आपतन कर रही हैं । वह रेखाएँ जो इस पृष्ठ से फोटो इलेक्ट्रॉनों का उत्सर्जन करा सकती हैं, निम्नलिखित में से किसकी सदस्य हैं ?

1

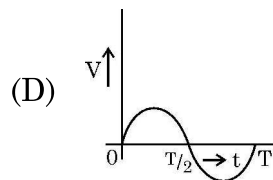
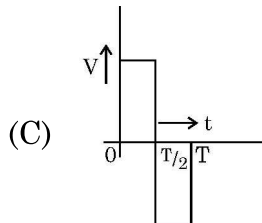
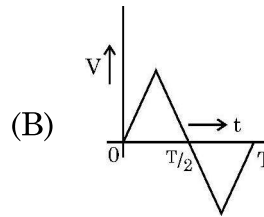
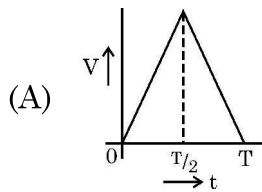
- (A) बामर श्रेणी (B) पाशन श्रेणी
(C) लाइमैन श्रेणी (D) न तो बामर, न ही पाशन और न ही लाइमैन श्रेणी



6. The alternating current I in an inductor is observed to vary with time t as shown in the graph for a cycle.



Which one of the following graphs is the correct representation of wave form of voltage V with time t ?



7. A transformer is connected to a 200 V ac source. The transformer supplies 3000 V to a device. If the number of turns in the primary coil is 450, then the number of turns in its secondary coil is –
- (A) 30 (B) 450
(C) 4500 (D) 6750

8. Which one of the following statements is correct?

Electric field due to static charges is

- (A) conservative and field lines do not form closed loops.
(B) conservative and field lines form closed loops.
(C) non-conservative and field lines do not form closed loops.
(D) non-conservative and field lines form closed loops.

9. A tub is filled with a transparent liquid to a height of 30.0 cm. The apparent depth of a coin lying at the bottom of the tub is found to be 16.0 cm. The speed of light in the liquid will be

- (A) $1.6 \times 10^8 \text{ m s}^{-1}$ (B) $2.0 \times 10^8 \text{ m s}^{-1}$
(C) $3.0 \times 10^8 \text{ m s}^{-1}$ (D) $2.5 \times 10^8 \text{ m s}^{-1}$

10. Atomic spectral emission lines of hydrogen atom are incident on a zinc surface. The lines which can emit photoelectrons from the surface are members of

- (A) Balmer series
(B) Paschen series
(C) Lyman series
(D) Neither Balmer, nor Paschen nor Lyman series



11. किसी हाइड्रोजन परमाणु में किसी इलेक्ट्रॉन की निम्नतम अवस्था में ऊर्जा -13.6 eV है। क्वान्टम संख्या n के तदनुरूप किसी कक्षा में इसकी ऊर्जा -0.544 eV है। n का मान है

~

1

- (A) 2 (B) 3
(C) 4 (D) 5

12. जब किसी p - n संधि डायोड के p और n सिरों के बीच मापित प्रतिरोध उच्च होता है, तब यह निम्नलिखित में से किसकी भाँति कार्य कर सकता है ?

1

- (A) प्रतिरोधक (B) प्रेरक
(C) संधारित्र (D) स्विच

प्रश्न संख्या 13 से 16 के लिए, दो कथन दिए गए हैं – जिनमें एक को अभिकथन (A) तथा दूसरे को कारण (R) द्वारा अंकित किया गया है। इन प्रश्नों के सही उत्तर नीचे दिए गए कोडों (A), (B), (C) और (D) में से चुनकर दीजिए :

- (A) अभिकथन (A) और कारण (R) दोनों सही हैं और कारण (R), अभिकथन (A) की सही व्याख्या करता है।
(B) अभिकथन (A) और कारण (R) दोनों सही हैं, परन्तु कारण (R), अभिकथन (A) की सही व्याख्या नहीं करता है।
(C) अभिकथन (A) सही है, परन्तु कारण (R) गलत है।
(D) अभिकथन (A) और कारण (R) दोनों गलत हैं।

13. **अभिकथन (A)** : किसी अर्धचालक डायोड में हासी स्तर की मोटाई अचर नहीं होती है। 1
कारण (R) : अर्धचालक युक्तियों में हासी स्तर की मोटाई बहुत से कारकों, जैसे अर्धचालक के बायसन पर निर्भर करती है।

14. **अभिकथन (A)** : हाइड्रोजन परमाणु के बोर मॉडल में n वीं कक्षा के इलेक्ट्रॉन का कोणीय संवेग उसकी कक्षा की त्रिज्या r_n के वर्गमूल के अनुपाती होता है। 1
कारण (R) : बोर मॉडल के अनुसार कोई इलेक्ट्रॉन केवल अपनी निकटतम कक्षाओं तक कूदान कर सकता है।

15. **अभिकथन (A)** : अवरक्त तरंगों और रेडियो तरंगों में से रेडियो तरंगें विस्तृत विवर्तन प्रभाव दर्शा सकती हैं। 1
कारण (R) : अवरक्त तरंगों की तुलना में रेडियो तरंगों की आवृत्ति अधिक होती है।

16. **अभिकथन (A)** : किसी आदर्श अपचायी ट्रांसफॉर्मर में विद्युत ऊर्जा का क्षय नहीं होता है। 1
कारण (R) : किसी अपचायी ट्रांसफॉर्मर में वोल्टता घटती है, परन्तु धारा बढ़ती है।



11. The energy of an electron in a hydrogen atom in ground state is -13.6 eV. Its energy in an orbit corresponding to quantum number n is -0.544 eV. The value of n is

~
1

- (A) 2 (B) 3
(C) 4 (D) 5

12. When the resistance measured between p and n ends of a p-n junction diode is high, it can act as a/an –

1

- (A) resistor (B) inductor
(C) capacitor (D) switch

For Questions 13 to 16, two statements are given – one labelled Assertion (A) and other labelled Reason (R). Select the correct answer to these questions from the codes (A), (B), (C) and (D) as given below :

- (A) If both Assertion (A) and Reason (R) are true and Reason (R) is the correct explanation of Assertion (A).
(B) If both Assertion (A) and Reason (R) are true but Reason (R) is not the correct explanation of Assertion (A).
(C) If Assertion (A) is true but Reason (R) is false.
(D) If both Assertion (A) and Reason (R) are false.

13. **Assertion (A)** : In a semiconductor diode the thickness of depletion layer is not fixed.

1

Reason (R) : Thickness of depletion layer in a semiconductor device depends upon many factors such as biasing of the semiconductor.

14. **Assertion (A)** : In Bohr model of hydrogen atom, the angular momentum of an electron in n^{th} orbit is proportional to the square root of its orbit radius r_n .

1

Reason (R) : According to Bohr model, electron can jump to its nearest orbits only.

15. **Assertion (A)** : Out of Infrared and radio waves, the radio waves show more diffraction effect.

1

Reason (R) : Radio waves have greater frequency than infrared waves.

16. **Assertion (A)** : In an ideal step-down transformer, the electrical energy is not lost.

1

Reason (R) : In a step-down transformer, voltage decreases but the current increases.



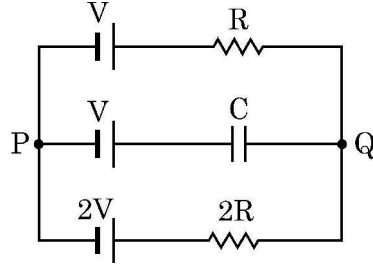
खण्ड – ख

17. (a) समान पदार्थ और समान त्रिज्या के दो तार, जिनकी लम्बाइयों का अनुपात 2 : 3 है, किसी बैटरी से जो 15 A धारा की आपूर्ति करती है, पार्श्व में संयोजित हैं। इन तारों से प्रवाहित धारा ज्ञात कीजिए।

2

अथवा

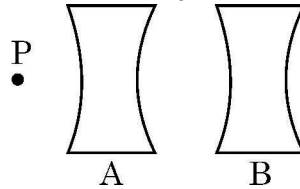
- (b) चित्र में दर्शाए अनुसार एक परिपथ में V, V तथा 2V वि.वा.ब. के तीन आदर्श सेलों को R प्रतिरोधकता के एक प्रतिरोधक, C धारिता के एक संधारित्र तथा 2R प्रतिरोधकता के एक अन्य प्रतिरोधक से जोड़ा गया है। स्थायी अवस्था में ज्ञात कीजिए (i) P तथा Q के मध्य विभवांतर तथा (ii) संधारित्र C के सिरों पर विभवांतर।



18. किसी द्विझिरी प्रयोग में पर्दे के किसी बिन्दु पर 6वीं काली फ्रिंज बनती है। व्यतिकरण करती दो तरंगों में से एक तरंग की कला में $2\pi (n - 1) t/\lambda$ की वृद्धि करने के लिए उसके पथ में मोटाई t तथा अपवर्तनांक n की कोई पारदर्शी शीट रख दी जाती है। व्यतिकरण पैटर्न स्थानान्तरित हो जाता है और अब उसी स्थान पर 8वीं चमकीली फ्रिंज बन जाती है। n और λ के पदों में मोटाई t के लिए संबंध ज्ञात कीजिए।
19. आरेख में दर्शाए अनुसार दो अवतल लेंस A और B, जिनमें प्रत्येक की फोकस दूरी 8.0 cm है, एक दूसरे से 16 cm दूरी पर समाक्ष व्यवस्थित किए गए हैं। लेंस A से 4.0 cm दूरी पर किसी बिम्ब P को रखा गया है। अन्तिम प्रतिबिम्ब की स्थिति और प्रकृति ज्ञात कीजिए।

2

2



20. कार्य फलन $3.0 \times 10^{-19} \text{ J}$ के किसी धातु के पृष्ठ पर 400 nm तरंगदैर्घ्य का प्रकाश आपतन करता है। उत्सर्जित होने वाले तीव्रतम फोटो इलेक्ट्रॉन की चाल परिकलित कीजिए।
21. सिलिकॉन डायोड की देहली वोल्टता 0.7 V है। इस बिन्दु पर V वोल्ट की किसी बैटरी के साथ श्रेणी में डायोड और 1000Ω के किसी प्रतिरोधक को संयोजित करके इसे प्रचालित किया गया है। उस स्थिति में V का मान ज्ञात कीजिए जब ली गयी धारा 15 mA है।

2

2

खण्ड – ग

22. (a) वि.वा.ब. E और आन्तरिक प्रतिरोध r का कोई सेल किसी परिवर्ती प्रतिरोध R और किसी वोल्टमीटर जो R के सिरों पर विभवपात दर्शाता है, से संयोजित है। V, E, R और r के बीच संबंध प्राप्त कीजिए।
- (b) किसी सेल से ली गयी धारा I को फलन के रूप में लेकर सेल की टर्मिनल वोल्टता V में विचरण को दर्शाने वाले ग्राफ की आकृति खींचिए। इस ग्राफ से सेल का वि.वा.ब. और इसका आन्तरिक प्रतिरोध कैसे निर्धारित किया जा सकता है ?

3



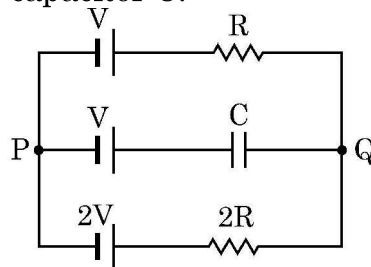
~

SECTION – B

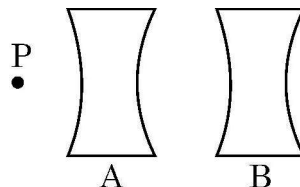
17. (a) Two wires of the same material and the same radius have their lengths in the ratio 2 : 3. They are connected in parallel to a battery which supplies a current of 15 A. Find the current through the wires. 2

OR

- (b) In the circuit three ideal cells of e.m.f. V , V and $2V$ are connected to a resistor of resistance R , a capacitor of capacitance C and another resistor of resistance $2R$ as shown in figure. In the steady state find (i) the potential difference between P and Q and (ii) potential difference across capacitor C .



18. In a double-slit experiment, 6th dark fringe is observed at a certain point of the screen. A transparent sheet of thickness t and refractive index n is now introduced in the path of one of the two interfering waves to increase its phase by $2\pi(n-1)t/\lambda$. The pattern is shifted and 8th bright fringe is observed at the same point. Find the relation for thickness t in terms of n and λ . 2
19. Two concave lenses A and B, each of focal length 8.0 cm are arranged coaxially 16 cm apart as shown in figure. An object P is placed at a distance of 4.0 cm from A. Find the position and nature of the final image formed. 2



20. A light of wavelength 400 nm is incident on metal surface whose work function is 3.0×10^{-19} J. Calculate the speed of the fastest photoelectrons emitted. 2
21. The threshold voltage of a silicon diode is 0.7 V. It is operated at this point by connecting the diode in series with a battery of V volt and a resistor of 1000Ω . Find the value of V when the current drawn is 15 mA. 2

SECTION – C

22. (a) A cell of e.m.f. E and internal resistance r is connected with a variable external resistance R and a voltmeter showing potential drop V across R . Obtain the relationship between V , E , R and r . 3
- (b) Draw the shape of the graph showing the variation of terminal voltage V of the cell as a function of current I drawn from it. How one can determine the e.m.f. of the cell and its internal resistance from this graph ?



23. (a) एकसमान विद्युत क्षेत्र \vec{E} के प्रदेश में XX' अक्ष के संपाती किसी धारावाही लम्बे सीधे चालक जिससे $-X$ अक्ष की ओर धारा I प्रवाहित हो रही है, के निकट कोई ऋणावेशित कण किसी नियत वेग $\vec{v} = -v_0 \hat{i}$ से गतिमान है। यह कण चालक से दूरी d पर रहता है।

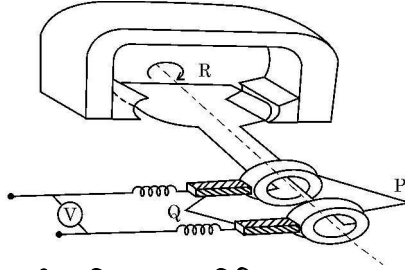
3

- (i) विद्युत क्षेत्र और चुम्बकीय क्षेत्र की दिशाओं को दर्शाने वाला आरेख खींचिए।
(ii) आवेशित कण पर लगने वाले विभिन्न बलों का उल्लेख कीजिए।
(iii) E , d और I के पदों में v_0 का मान ज्ञात कीजिए।

अथवा

- (b) XX' और YY' अक्षों के अनुदिश रखे दो अनन्त लम्बाई के चालकों से I_1 और I_2 धाराएँ क्रमशः $-X$ अक्ष और $-Y$ अक्ष के अनुदिश प्रवाहित हो रही हैं। बिन्दु $P(X, Y)$ पर उत्पन्न नेट चुम्बकीय क्षेत्र का परिमाण और दिशा ज्ञात कीजिए।
24. (a) लेंज का नियम लिखिए।
(b) दिए गए आरेख में :

3



- (i) मशीन की पहचान कीजिए।
(ii) मशीन के भागों P , Q तथा R के नाम लिखिए।
(iii) चुम्बकीय ध्रुवों की ध्रुवता दीजिए।
(iv) निर्गत वोल्टता में वृद्धि करने के दो उपाय लिखिए।
25. (a) उत्तर दिशा में संचरण करती किसी विद्युत चुम्बकीय तरंग का विद्युत क्षेत्र \vec{E} ऊपर-नीचे की दिशा में दोलन कर रहा है। इस तरंग के चुम्बकीय क्षेत्र \vec{B} की दिशा का वर्णन कीजिए।
(b) क्या रेडियो तरंगों तथा सूक्ष्म तरंगों की तरंगदैर्घ्य मानव नेत्रों द्वारा संसूचित करने वाली तरंगदैर्घ्यों से लम्बी अथवा छोटी होती है ?
(c) मानव जीवन के लिए निम्नलिखित में से प्रत्येक का मुख्य उपयोग लिखिए :
(i) अवरक्त तरंगें (ii) गामा किरणें
26. (a) जब कोई समान्तर प्रकाश पुंज जल पृष्ठ में किसी कोण पर तिर्यकतः प्रवेश करता है, तो उस पुंज की मोटाई पर क्या प्रभाव पड़ता है ?
(b) किरण आरेख की सहायता से यह दर्शाइए कि पानी में आंशिक रूप से डूबी कोई स्ट्रॉ झुकी प्रतीत होती है और इसकी व्याख्या कीजिए।
(c) आरेख की सहायता से किसी प्रकाशिक तन्तु द्वारा किसी प्रकाशिक सिगनल के संचरण की व्याख्या कीजिए।

3

3



~

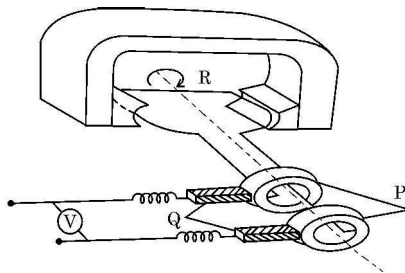
23. (a) In a region of a uniform electric field \vec{E} , a negatively charged particle is moving with a constant velocity $\vec{v} = -v_0 \hat{i}$ near a long straight conductor coinciding with XX' axis and carrying current I towards $-X$ axis. The particle remains at a distance d from the conductor.
- Draw diagram showing direction of electric and magnetic fields.
 - What are the various forces acting on the charged particle ?
 - Find the value of v_0 in terms of E , d and I .

3

OR

- (b) Two infinitely long conductors kept along XX' and YY' axes are carrying current I_1 and I_2 along $-X$ axis and $-Y$ axis respectively. Find the magnitude and direction of the net magnetic field produced at point $P(X, Y)$.
24. (a) State Lenz's law.
- (b) In the given figure :

3



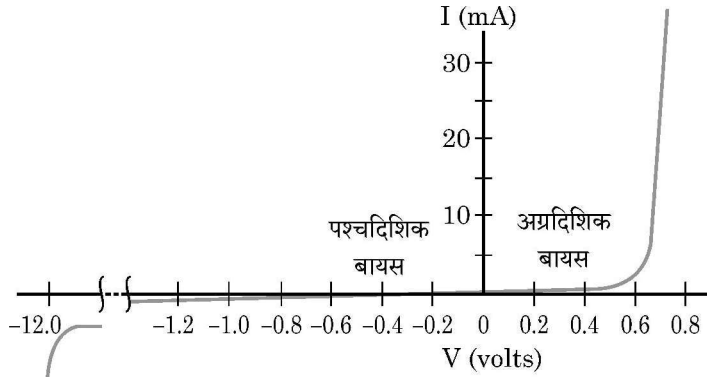
- Identify the machine.
 - Name the parts P and Q and R of the machine.
 - Give the polarities of the magnetic poles.
 - Write the two ways of increasing the output voltage.
25. (a) The electric field \vec{E} of an electromagnetic wave propagating in north direction is oscillating in up and down direction. Describe the direction of magnetic field \vec{B} of the wave.
- (b) Are the wave length of radio waves and microwaves longer or shorter than those detectable by human eyes ?
- (c) Write main use of each of the following in human life :
- Infrared waves
 - Gamma rays
26. (a) When a parallel beam of light enters water surface obliquely at some angle, what is the effect on the width of the beam ?
- (b) With the help of a ray diagram, show that a straw appears bent when it is partly dipped in water and explain it.
- (c) Explain the transmission of optical signal through an optical fibre by a diagram.

3

3



27. (a) द्रव्यमान संख्या के साथ प्रति न्यूक्लियॉन बंधन ऊर्जा का विचरण दर्शाए। इस बंधन ऊर्जा वक्र के महत्व का उल्लेख कीजिए। 3
- (b) प्रति न्यूक्लियॉन निम्न बंधन ऊर्जा के दो नाभिक किसी प्रति न्यूक्लियॉन अधिक बन्धन ऊर्जा के नाभिक का निर्माण करते हैं :
- (i) यह किस प्रकार की नाभिकीय अभिक्रिया है ?
- (ii) क्या नाभिकों का कुल द्रव्यमान बढ़ता है, घटता है अथवा अपरिवर्तित रहता है ?
- (iii) क्या इस प्रक्रिया को ऊर्जा की आवश्यकता होती है अथवा इसमें ऊर्जा उत्पन्न होती है ?
28. (a) किसी अपद्रव्यी अर्धचालक में बहुसंख्यक और अल्पसंख्यक आवेश वाहक क्या होते हैं ? 3
- (b) कोई p-n संधि अग्र बायसित है। इसमें धारा उत्पन्न करने वाले आवेश वाहकों की गति का वर्णन कीजिए।
- (c) ग्राफ में किसी p-n संधि डायोड के लिए वोल्टता के साथ धारा का विचरण दर्शाया गया है।



$V = -0.6$ वोल्ट पर डायोड के गतिक प्रतिरोध का आकलन कीजिए।

खण्ड – घ

प्रश्न संख्या 29 तथा 30 केस-अध्ययन आधारित प्रश्न हैं। निम्न पैराग्राफों को पढ़ें तथा नीचे दिए गए प्रश्नों के उत्तर दें।

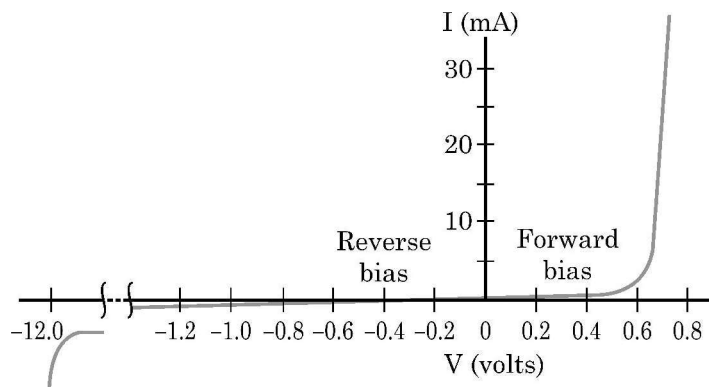
29. समान्तर पट्टिका संधारित्र में दो पट्टिकाएँ होती हैं जिन्हें किसी विद्युत्प्ररोधी माध्यम जैसे वायु, अबरक आदि द्वारा पृथक किया जाता है। जब इन पट्टिकाओं को किसी बैटरी के टर्मिनलों से संयोजित किया जाता है, तो ये समान तथा विजातीय आवेश प्राप्त करती हैं तथा इनके बीच कोई विद्युत क्षेत्र निर्मित हो जाता है। पट्टिकाओं के बीच निर्मित यह क्षेत्र अनुप्रयुक्त विभवान्तर, पट्टिकाओं के पृथकन तथा पट्टिकाओं के बीच के माध्यम की प्रकृति पर निर्भर करता है। $4 \times 1 = 4$

- (i) किसी समान्तर पट्टिका संधारित्र की पट्टिकाओं के बीच विद्युत क्षेत्र E है। अब पट्टिकाओं के बीच पृथकन को दो गुना तथा साथ ही पट्टिकाओं के बीच प्रयुक्त विभवान्तर को मूल विभवान्तर का आधा कर दिया गया है। पट्टिकाओं के बीच नया विद्युत क्षेत्र होगा :

- (A) E (B) $2E$
(C) $\frac{E}{4}$ (D) $\frac{E}{2}$



27. (a) Show the variation of binding energy per nucleon with mass number. Write the significance of the binding energy curve. 3
- (b) Two nuclei with lower binding energy per nucleon form a nuclei with more binding energy per nucleon.
- (i) What type of nuclear reaction is it ?
- (ii) Whether the total mass of nuclei increases, decreases or remains unchanged ?
- (iii) Does the process require energy or produce energy ?
28. (a) What are majority and minority charge carriers in an extrinsic semiconductor ? 3
- (b) A p-n junction is forward biased. Describe the movement of the charge carriers which produce current in it.
- (c) The graph shows the variation of current with voltage for a p-n junction diode.



Estimate the dynamic resistance of diode at $V = -0.6$ volt.

SECTION - D

Question numbers 29 and 30 are case study based questions. Read the following paragraphs and answer the questions that follow.

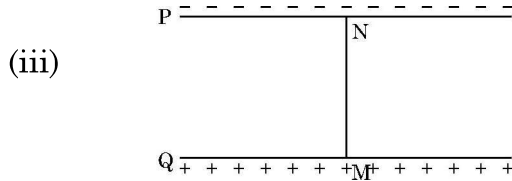
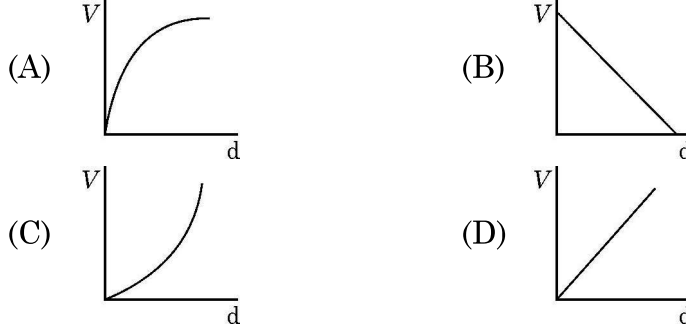
29. A parallel plate capacitor has two parallel plates which are separated by an insulating medium like air, mica, etc. When the plates are connected to the terminals of a battery, they get equal and opposite charges and an electric field is set up in between them. This electric field between the two plates depends upon the potential difference applied, the separation of the plates and nature of the medium between the plates. $4 \times 1 = 4$

- (i) The electric field between the plates of a parallel plate capacitor is E . Now the separation between the plates is doubled and simultaneously the applied potential difference between the plates is reduced to half of its initial value. The new value of the electric field between the plates will be :

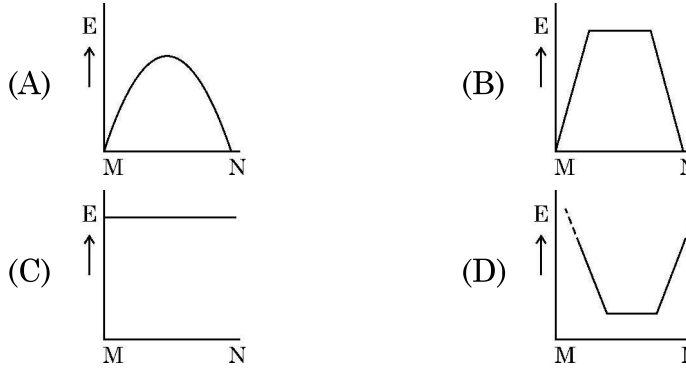
- (A) E (B) $2E$
 (C) $\frac{E}{4}$ (D) $\frac{E}{2}$



- (ii) किसी संधारित्र, जिसकी पट्टिकाओं का पृथक्कन d समय के साथ विचरण करता है, की पट्टिकाओं के बीच नियत विद्युत क्षेत्र बनाए रखना है। नियत विद्युत क्षेत्र बनाए रखने के लिए निम्नलिखित में से कौन सा एक ग्राफ पट्टिकाओं के बीच पृथक्कन (d) को फलन के रूप में लेकर पट्टिकाओं के बीच अनुप्रयुक्त की जाने वाली वोल्टता (V) का सही चित्रण करता है ?



ऊपर दिए गए आरेख में P और Q किसी संधारित्र की दो समान्तर पट्टिकाएँ हैं। पट्टिका Q पट्टिका P के सापेक्ष धनात्मक विभव पर है। MN दोनों पट्टिकाओं के लम्बवत् खींची गयी काल्पनिक रेखा है। कौन सा ग्राफ रेखा MN के अनुदिश विद्युत क्षेत्र तीव्रता E के परिमाण के विचरण को सही दर्शाता है ?



- (iv) तीन समान्तर पट्टिकाएँ एक दूसरे के ऊपर निकटवर्ती पट्टिकाओं के बीच समान विस्थापन d पर रखी हैं। पट्टिकाओं के पहले युगल के बीच विद्युत क्षेत्र \vec{E}_1 तथा पट्टिकाओं के दूसरे युगल के बीच विद्युत क्षेत्र \vec{E}_2 है। पहली और तीसरी पट्टिका के बीच विभवान्तर है :

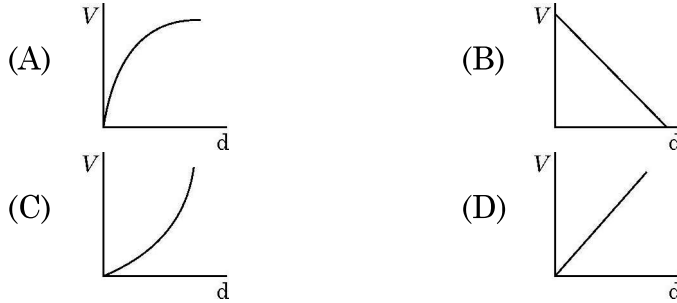
(A) $(\vec{E}_1 + \vec{E}_2) \cdot \vec{d}$ (B) $(\vec{E}_1 - \vec{E}_2) \cdot \vec{d}$

(C) $(\vec{E}_2 - \vec{E}_1) \cdot \vec{d}$ (D) $\frac{d(E_1 + E_2)}{2}$

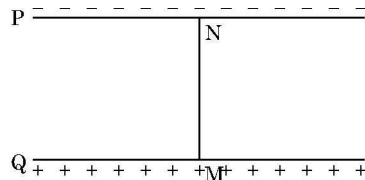
अथवा



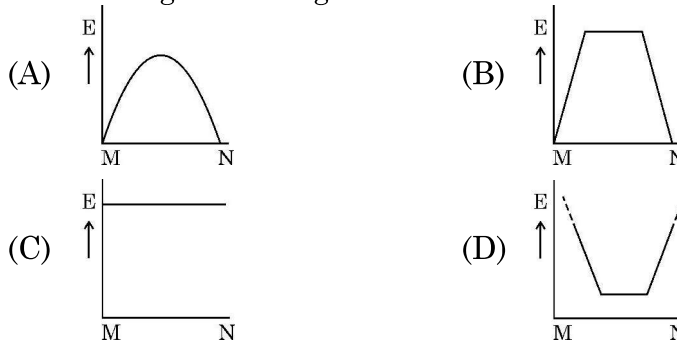
- (ii) A constant electric field is to be maintained between the two plates of a capacitor whose separation d changes with time. Which of the graphs correctly depict the potential difference (V) to be applied between the plates as a function of separation between the plates (d) to maintain the constant electric field ?



- (iii)



In the above figure P, Q are the two parallel plates of a capacitor. Plate Q is at positive potential with respect to plate P. MN is an imaginary line drawn perpendicular to the plates. Which of the graphs shows correctly the variations of the magnitude of electric field strength E along the line MN ?



- (iv) Three parallel plates are placed above each other with equal displacement \vec{d} between neighbouring plates. The electric field between the first pair of the plates is \vec{E}_1 and the electric field between the second pair of the plates is \vec{E}_2 . The potential difference between the third and the first plate is –

(A) $(\vec{E}_1 + \vec{E}_2) \cdot \vec{d}$ (B) $(\vec{E}_1 - \vec{E}_2) \cdot \vec{d}$

(C) $(\vec{E}_2 - \vec{E}_1) \cdot \vec{d}$ (D) $\frac{d(\vec{E}_1 + \vec{E}_2)}{2}$

OR

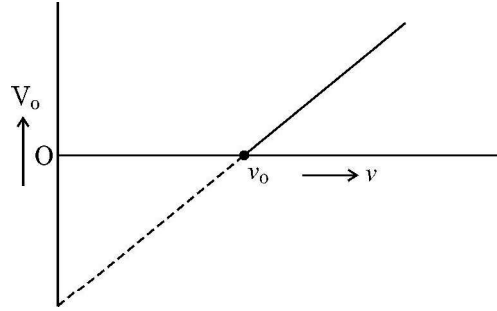


(iv) धारिता C के किसी समान्तर पट्टिका संधारित्र की पट्टिकाओं के बीच परावैद्युतांक K का कोई पदार्थ भरा है। इसकी धारिता का नया मान होगा :

- (A) C (B) $\frac{C}{K}$
(C) CK (D) $C\left(1 + \frac{1}{K}\right)$

30. जब कोई उचित आवृत्ति का फोटॉन किसी धातु के पृष्ठ पर आपतन करता है, तो उससे कोई फोटो इलेक्ट्रॉन उत्सर्जित होता है। यदि यह आवृत्ति पृष्ठ की देहली आवृत्ति (ν_0) से कम होती है तो फोटो इलेक्ट्रॉनों का उत्सर्जन नहीं होता है। फोटॉन की किसी आवृत्ति ν ($\nu > \nu_0$) के लिए उत्सर्जित फोटो इलेक्ट्रॉनों की गतिज ऊर्जा $h(\nu - \nu_0)$ होती है। एनोड पर किसी विभव V_0 , जिसे निरोधी विभव कहते हैं, का अनुप्रयोग करके प्रकाशिक धारा को रोका जा सकता है। इस प्रकार फोटो इलेक्ट्रॉनों की अधिकतम गतिज ऊर्जा $K_m = eV_0 = h(\nu - \nu_0)$ । आरेख में किसी धातु के लिए V_0 और ν के बीच प्रायोगिक ग्राफ दर्शाया गया है। यह सरल रेखा है जिसकी प्रवणता (ढाल) m है।

$4 \times 1 = 4$



- (i) दो धातुओं के लिए प्राप्त सरल रेखीय ग्राफ
(A) एक-दूसरे का संपात करते हैं।
(B) एक-दूसरे के समान्तर होते हैं।
(C) एक-दूसरे के समान्तर नहीं होते तथा ν -अक्ष के किसी बिन्दु पर काटते हैं।
(D) एक-दूसरे के समान्तर नहीं होते तथा ν -अक्ष के किसी बिन्दु पर नहीं काटते हैं।
- (ii) इस धातु के लिए प्लांक नियतांक का मान है -
(A) $\frac{e}{m}$ (B) $\frac{1}{me}$
(C) me (D) $\frac{m}{e}$
- (iii) ग्राफ के ν -अक्ष और V_0 -अक्ष के कटान हैं क्रमशः
(A) $\nu_0, \frac{h\nu_0}{e}$ (B) $\nu_0, h\nu_0$
(C) $\frac{h\nu_0}{e}, \nu_0$ (D) $h\nu_0, \nu_0$

अथवा

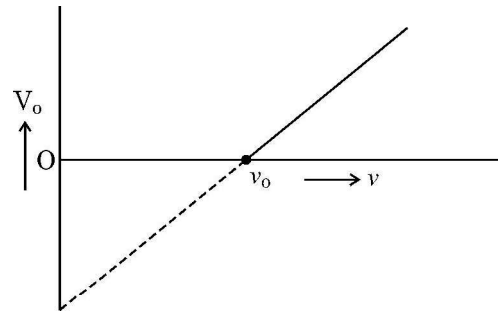


~

(iv) A material of dielectric constant K is filled in a parallel plate capacitor of capacitance C . The new value of its capacitance becomes

- (A) C (B) $\frac{C}{K}$
(C) CK (D) $C\left(1 + \frac{1}{K}\right)$

30. When a photon of suitable frequency is incident on a metal surface, photoelectron is emitted from it. If the frequency is below a threshold frequency (ν_0) for the surface, no photoelectron is emitted. For a photon of frequency ν ($\nu > \nu_0$), the kinetic energy of the emitted photoelectrons is $h(\nu - \nu_0)$. The photocurrent can be stopped by applying a potential V_0 called 'stopping potential' on the anode. Thus maximum kinetic energy of photoelectrons $K_m = eV_0 = h(\nu - \nu_0)$. The experimental graph between V_0 and ν for a metal is shown in figure. This is a straight line of slope m . $4 \times 1 = 4$



- (i) The straight line graphs obtained for two metals
(A) coincide each other.
(B) are parallel to each other.
(C) are not parallel to each other and cross at a point on ν -axis.
(D) are not parallel to each other and do not cross at a point on ν -axis.
- (ii) The value of Planck's constant for this metal is
(A) $\frac{e}{m}$ (B) $\frac{1}{me}$
(C) me (D) $\frac{m}{e}$
- (iii) The intercepts on ν -axis and V_0 -axis of the graph are respectively :
(A) $\nu_0, \frac{h\nu_0}{e}$ (B) $\nu_0, h\nu_0$
(C) $\frac{h\nu_0}{e}, \nu_0$ (D) $h\nu_0, \nu_0$

OR



(iii) जब किसी फोटॉन की तरंगदैर्घ्य दो गुनी की जाती है तो उसकी तरंग संख्या और आवृत्ति क्रमशः कितने गुनी हो जाती है ?

- (A) $2, \frac{1}{2}$ (B) $\frac{1}{2}, \frac{1}{2}$
(C) $\frac{1}{2}, 2$ (D) $2, 2$

(iv) किसी फोटॉन का संवेग $5.0 \times 10^{-29} \text{ kg. m/s}$ है। आपेक्षिकता प्रभावों (यदि कोई है) की उपेक्षा करते हुए फोटॉन की तरंगदैर्घ्य है

- (A) $1.33 \mu\text{m}$ (B) $3.3 \mu\text{m}$
(C) $16.6 \mu\text{m}$ (D) $13.3 \mu\text{m}$

खण्ड – ड

31. (a) (i) त्रिज्या r का कोई लघु चालक गोला A जो विभव V तक आवेशित है, त्रिज्या R के किसी गोलीय चालक खोल B में बन्द है। यदि A और B को किसी पतले तार से संयोजित किया गया है, तो गोले A तथा खोल B पर अंतिम विभव परिकलित कीजिए।

5

(ii) समविभव पृष्ठों के दो अभिलक्षण लिखिए। $+x$ -अक्ष के अनुदिश किसी प्रदेश में 50 NC^{-1} का एकसमान विद्युत क्षेत्र स्थापित किया गया है। यदि मूल बिन्दु (0, 0) पर विभव 220 V है, तो बिन्दु (4m, 3m) पर विभव ज्ञात कीजिए।

अथवा

(b) (i) किसी खुले पृष्ठ और किसी बन्द पृष्ठ के बीच क्या अन्तर है ? किसी गोलीय पृष्ठ S के लिए प्रारम्भिक पृष्ठीय सदिश $d\vec{S}$ आरेखित कीजिए।

(ii) किसी पृष्ठ से गुजरने वाले विद्युत फ्लक्स की परिभाषा लिखिए। गाउसीय पृष्ठ का महत्त्व दीजिए। किसी गाउसीय पृष्ठ के बाहर का आवेश उस पृष्ठ से गुजरने वाले कुल विद्युत फ्लक्स में कोई योगदान नहीं देता है। क्यों ?

(iii) किसी लघु गोलीय खोल S_1 के भीतर बिन्दु आवेश $q_1 = -3 \mu\text{C}$, $q_2 = -2 \mu\text{C}$ तथा $q_3 = 9 \mu\text{C}$ हैं। यह खोल किसी अन्य बड़ी खोल S_2 में बन्द है। दोनों पृष्ठों S_1 और S_2 के बीच कोई आवेश Q स्थित है। यदि S_1 से गुजरने वाले विद्युत फ्लक्स की तुलना में S_2 से गुजरने वाला फ्लक्स 4 गुना है, तो आवेश Q ज्ञात कीजिए।

32. (a) (i) चुम्बकीय क्षेत्र में स्थित किसी धारावाही चालक पर कार्यरत बल का स्रोत क्या होता है ? दो लम्बे सीधे समान्तर चालकों, जिनसे स्थायी धारा प्रवाहित हो रही है, के बीच कार्यरत बल के लिए व्यंजक प्राप्त कीजिए और इस प्रकार 'एम्पियर' की परिभाषा दीजिए।

5



~

- (iii) When the wavelength of a photon is doubled, how many times its wave number and frequency become, respectively ?
- (A) $2, \frac{1}{2}$ (B) $\frac{1}{2}, \frac{1}{2}$
 (C) $\frac{1}{2}, 2$ (D) $2, 2$
- (iv) The momentum of a photon is 5.0×10^{-29} kg. m/s. Ignoring relativistic effects (if any), the wavelength of the photon is
- (A) $1.33 \mu\text{m}$ (B) $3.3 \mu\text{m}$
 (C) $16.6 \mu\text{m}$ (D) $13.3 \mu\text{m}$

SECTION – E

31. (a) (i) A small conducting sphere A of radius r charged to a potential V , is enclosed by a spherical conducting shell B of radius R . If A and B are connected by a thin wire, calculate the final potential on sphere A and shell B. 5
- (ii) Write two characteristics of equipotential surfaces. A uniform electric field of 50 NC^{-1} is set up in a region along $+x$ axis. If the potential at the origin $(0, 0)$ is 220 V , find the potential at a point $(4\text{m}, 3\text{m})$.

OR

- (b) (i) What is difference between an open surface and a closed surface ?
 Draw elementary surface vector $d\vec{S}$ for a spherical surface S .
- (ii) Define electric flux through a surface. Give the significance of a Gaussian surface. A charge outside a Gaussian surface does not contribute to total electric flux through the surface. Why ?
- (iii) A small spherical shell S_1 has point charges $q_1 = -3 \mu\text{C}$, $q_2 = -2 \mu\text{C}$ and $q_3 = 9 \mu\text{C}$ inside it. This shell is enclosed by another big spherical shell S_2 . A point charge Q is placed in between the two surfaces S_1 and S_2 . If the electric flux through the surface S_2 is four times the flux through surface S_1 , find charge Q .
32. (a) (i) What is the source of force acting on a current-carrying conductor placed in a magnetic field ? Obtain the expression for force acting between two long straight parallel conductors carrying steady currents and hence define 'ampere'. 5



~

- (ii) किसी एकसमान चुम्बकीय क्षेत्र \vec{B} में कोई बिन्दु आवेश q वेग \vec{v} से गतिमान है। इस आवेश पर चुम्बकीय बल द्वारा किया गया कार्य ज्ञात कीजिए।
- (iii) उन आवश्यक शर्तों की व्याख्या कीजिए जिनमें किसी आवेशित कण का किसी एकसमान चुम्बकीय क्षेत्र में प्रक्षेप-पथ कुण्डलिनी होता है।

अथवा

- (b) (i) किसी धारावाही पाश को अपने अक्ष के अनुदिश स्थित किसी चुम्बकीय द्विध्रुव की भाँति माना जा सकता है। व्याख्या कीजिए।
- (ii) धारावाही कुण्डली के चुम्बकीय द्विध्रुव आघूर्ण \vec{M} के लिए संबंध प्राप्त कीजिए। \vec{M} की दिशा लिखिए।
- (iii) कोई धारावाही कुण्डली किसी बाह्य एकसमान चुम्बकीय क्षेत्र में स्थित है। यह कुण्डली चुम्बकीय क्षेत्र में घूमने के लिए स्वतंत्र है। कुण्डली पर कार्यरत नेट बल क्या है? स्थायी संतुलन में इस कुण्डली का अभिविन्यास प्राप्त कीजिए। यह दर्शाइए कि इस अभिविन्यास में कुल क्षेत्र (पाश द्वारा उत्पन्न क्षेत्र + बाह्य क्षेत्र) का कुण्डली से गुजरने वाला फ्लक्स अधिकतम है।
33. (a) (i) लम्बाई $(f/4)$ की कोई पतली पेंसिल फोकस दूरी f के किसी दर्पण के मुख्य अक्ष के संपाती रखी है। इस पेंसिल का प्रतिबिम्ब वास्तविक और विवर्धित है तथा पेंसिल को ठीक-ठीक स्पर्श करता है। दर्पण द्वारा उत्पन्न आवर्धन परिकलित कीजिए।
- (ii) कोई प्रकाश किरण किसी प्रिज्म ABC के अपवर्तक फलक AB पर 45° के कोण पर आपतन कर रही है। यह किरण फलक AC से निर्गत होती है तथा विचलन कोण 15° है। यदि प्रिज्म कोण 30° है, तो यह दर्शाइए कि निर्गत किरण फलक AC, जिससे यह निर्गत होती है, के अभिलम्बवत होती है। प्रिज्म के पदार्थ का अपवर्तनांक ज्ञात कीजिए।

5

अथवा

- (b) (i) किसी द्विझिरी प्रयोग में 600 nm और 480 nm की दो तरंगदैर्घ्यों से मिलकर बने प्रकाश का उपयोग व्यतिकरण फ्रिंजों को प्राप्त करने में किया गया है। परदे को झिरियों से 1.0 m दूर रखा गया है तथा झिरियों के बीच पृथक्कन 1.0 nm है।
- (1) परदे पर 600 nm तरंगदैर्घ्य के केन्द्रीय उच्चिष्ठ से तीसरी चमकीली फ्रिंज की दूरी परिकलित कीजिए।
- (2) केन्द्रीय उच्चिष्ठ से वह कम से कम दूरी ज्ञात कीजिए जहाँ दोनों तरंगदैर्घ्यों की चमकीली फ्रिंज संपात करती हैं।
- (ii) (1) किसी एकल झिरी विवर्तन पैटर्न में विवर्तन कोण के साथ तीव्रता के विचरण का ग्राफ खींचिए। शून्य तीव्रता की अवस्थितियों के तदनुरूप कोण के मान के लिए व्यंजक लिखिए।
- (2) प्रकाश तरंगों का विवर्तन ध्वनि तरंगों के विवर्तन से किस रूप में भिन्न होता है?



~

- (ii) A point charge q is moving with velocity \vec{v} in a uniform magnetic field \vec{B} . Find the work done by the magnetic force on the charge.
- (iii) Explain the necessary conditions in which the trajectory of a charged particle is helical in a uniform magnetic field.

OR

- (b) (i) A current carrying loop can be considered as a magnetic dipole placed along its axis. Explain.
 - (ii) Obtain the relation for magnetic dipole moment \vec{M} of current carrying coil. Give the direction of \vec{M} .
 - (iii) A current carrying coil is placed in an external uniform magnetic field. The coil is free to turn in the magnetic field. What is the net force acting on the coil ? Obtain the orientation of the coil in stable equilibrium. Show that in this orientation the flux of the total field (field produced by the loop + external field) through the coil is maximum.
33. (a) (i) A thin pencil of length $(f/4)$ is placed coinciding with the principal axis of a mirror of focal length f . The image of the pencil is real and enlarged, just touches the pencil. Calculate the magnification produced by the mirror.
- (ii) A ray of light is incident on a refracting face AB of a prism ABC at an angle of 45° . The ray emerges from face AC and the angle of deviation is 15° . The angle of prism is 30° . Show that the emergent ray is normal to the face AC from which it emerges out. Find the refraction index of the material of the prism.

5

OR

- (b) (i) Light consisting of two wavelengths 600 nm and 480 nm is used to obtain interference fringes in a double slit experiment. The screen is placed 1.0 m away from slits which are 1.0 nm apart.
 - (1) Calculate the distance of the third bright fringe on the screen from the central maximum for wavelength 600 nm .
 - (2) Find the least distance from the central maximum where the bright fringes due to both the wavelengths coincide.
- (ii) (1) Draw the variation of intensity with angle of diffraction in single slit diffraction pattern. Write the expression for value of angle corresponding to zero intensity locations.
- (2) In what way diffraction of light waves differs from diffraction of sound waves ?



~